

VC 2

VC 2 Premium

VC 2 (ERP)

VC 2 Premium (ERP)



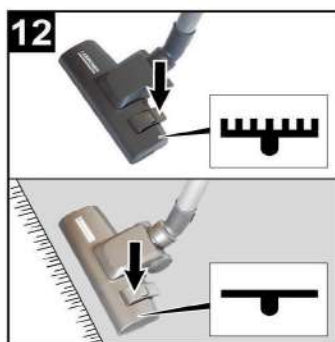
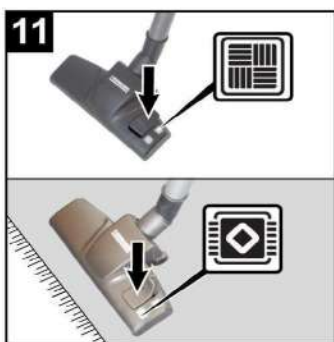
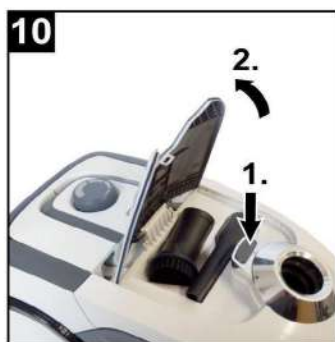
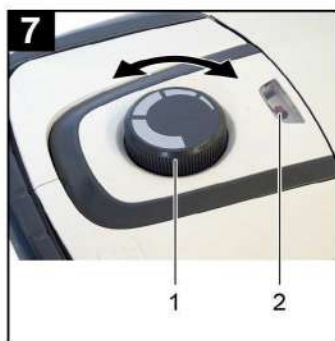
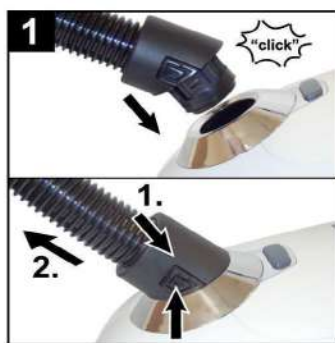
**KÄRCHER®**



001



97642810 (01/16)



Правила безпеки .....	UK	5
Загальні вказівки .....	UK	8
Опис пристрою .....	UK	9
Експлуатація .....	UK	10
Миття та догляд .....	UK	11
Технічні характеристики .....	UK	12

**Шановний покупець!**

Перед першим застосуванням вашого пристрою прочитайте цю оригінальну інструкцію з експлуатації, після цього дійте відповідно до неї та збережіть її для подальшого користування або для наступного власника.

**Правила безпеки**

*Перед використанням пристрою прочитайте ці інструкції з техніки безпеки та дійте згідно них. Збережіть ці інструкції з техніки безпеки для подальшого використання або для наступного користувача.*

- *Перед першим використанням Вашого пристрою прочитайте дану інструкцію з експлуатації та зверніть увагу на вказівки з техніки безпеки.*
- *Нанесені на пристрій попереджувальні знаки та таблички дають важливі вказівки для безпечної експлуатації пристрою.*
- *Разом із вказівками в цій інструкції для експлуатації слід враховувати загальні правила техніки безпеки та норми для попередження нещасних випадків згідно законодавству.*

**⚠ НЕБЕЗПЕКА**

*Вказівка щодо небезпеки, яка безпосередньо загрожує та призводить до тяжких травм чи смерті.*

**⚠ ПОПЕРЕДЖЕННЯ**

*Вказівка щодо потенційно можливої небезпечної ситуації, що може призвести до тяжких травм чи смерті.*

**⚠ ОБЕРЕЖНО**

*Вказівка щодо потенційно небезпечної ситуації, яка може спричинити отримання легких травм.*

**УВАГА**

*Вказівка щодо можливої потенційно небезпечній ситуації, що може спричинити матеріальні збитки.*

**Електричні компоненти****⚠ НЕБЕЗПЕКА**

*Небезпека ураження електричним струмом.*

- *Перед усіма роботами по догляду та технічному обслуговуванню вимкніть прилад та витягніть мережний штекер.*
- *Ремонтні роботи та роботи з електричними вузлами може виконувати тільки уповноважена служба сервісного обслуговування.*
- *Перед початком роботи з апаратом перевірити мережний кабель та штепсельну вилку на пошкодження. Ушкоджений кабель*

мережного живлення повинен бути негайно замінений уповноваженою службою сервісного обслуговування/фахівцем-електриком. Забороняється користуватись пристроєм з пошкодженим мережевим кабелем для підключення до мережі.

- Не використовувати абразивні засоби, засоби для чищення для скла або універсальні засоби для чищення!
- Не занурювати пристрій у воду!
- Не переносити / транспортувати пристрій за мережевий кабель.
- Не тягнути з'єднувальний шнур через гострі кути та не затискати його.
- Не можна витягувати мережевий штекер із розетки за кабель.

#### **⚠ ПОПЕРЕДЖЕННЯ**

- Пристрій може бути під'єднаний лише до електричної мережі, що має бути змонтована електромонтером відповідно до стандарту Міжнародної електротехнічної комісії (МЕК) IEC 60364.
- Пристрій слід вмикати лише в мережу змінного струму. Напруга в мережі повинна відповідати вказаній напрузі на фірмовій табличці.

- З міркувань безпеки радимо підключати пристрій через автомат захисту від струму витікання (макс. 30 мА).
- Під час експлуатації мережевий кабель повністю витягти/розмотати з пристрою.

### **Безпечне обслуговування**

#### **⚠ НЕБЕЗПЕКА**

- Пакувальну плівку тримайте подалі від дітей, існує небезпека задушення!

#### **⚠ ПОПЕРЕДЖЕННЯ**

- Забороняється експлуатація пристрою дітьми або некваліфікованими особами.
- Цій пристрій не призначений для використання людьми з обмеженими фізичними, сенсорними або розумовими можливостями або з відсутністю досвіду й/або відсутністю відповідних знань, за винятком випадків, коли вони знаходяться під наглядом відповідальної за безпеку особи або отримують від неї вказівки по застосуванню пристрою, а також усвідомлюють можливі ризики.
- Допускається застосування пристрою дітьми, які досягли 8-річного віку, знаходяться під наглядом особи, відповідальної за їх безпеку, або які отримали інструкції із застосування

пристрою від такої особи, а також усвідомлюють можливі ризики.

- Не дозволяйте дітям грати з пристроєм.
- Стежити за тим, щоб діти не грали із пристроєм.
- Не дозволяйте дітям проводити очищення та обслуговування пристрою без нагляду.

**⚠ ОБЕРЕЖНО**

- Під час тривалих перерв в роботі слід вимкнути пристрій за допомогою головного вимикача / вимикача пристрою або від'єднати його від електромережі.
- Не можна залишати пристрій без нагляду під час роботи.
- Пристрій слід відключати після кожного використання і перед проведенням очищення / технічного обслуговування, а штекер витягти з мережі.

**УВАГА**

- Ніколи не провадити всмоктування без фільтру, в протилежному разі пристрій може бути пошкоджений.
- Захищати пристрій від негоди, вологи та жару.

**⚠ НЕБЕЗПЕКА**

*Небезпека вибуху!*

- Заборонено використовувати пристрій у вибухо-небезпечних зонах.
- Не всмоктувати вибухові або горючі гази, рідини та пил!
- Не всмоктувати пил хімічно активних металів (наприклад, алюміній, магній, цинк)!
- Не всмоктувати нерозбавлені кислоти та луги!
- Не допускати всмоктування предметів, що палають чи тліють!

**⚠ ПОПЕРЕДЖЕННЯ**

*Небезпека травмування!*

- Не провадити всмоктування за допомогою насадки та всмоктувальної трубки поблизу голови.

**⚠ ОБЕРЕЖНО**

- Для запобігання нещасним випадкам та травмуванню при транспортуванні пристрою слід прийняти до уваги вагу пристрою (див. розділ "Технічні дані").

## Коефіцієнт стійкості

### ⚠ **ОБЕРЕЖНО**

- *Перед виконанням будь-яких дій з пристроєм або біля нього необхідно забезпечити стійкість, щоб уникнути нещасних випадків та травмування в результаті перекидання пристрою.*

## Захисні засоби

### ⚠ **ОБЕРЕЖНО**

- *Захисні пристрої слугують для захисту користувачів. Зміна захисних пристроїв чи нехтування ними не допускається.*

## Загальні вказівки

### Правильне застосування

Цей універсальний пылесос призначено для використання вдома, а не для промислових цілей. Виробник не несе відповідальності за збитки, завдані невідповідним або неправильним застосуванням пристрою.

Використовувати універсальний пылесос тільки з:

- оригінальним фільтрувальним мішком.
- Оригінальними запасними частинами, аксесуарами та додатковим обладнанням.

Універсальний пылесос **не** призначено для:

- чищення людей та тварин.
- Збирання: комах (наприклад, мух, павуків та інш.), предметів, що шкідливі для здоров'я, мають гострі краї, гарячі або тліючі, вологих предметів або рідин, легкозаймистих або вибухонебезпечних речовин та газів.

## Охорона довкілля



Матеріали упаковки піддаються переробці для повторного використання. Будь ласка, не викидайте пакувальні матеріали разом із домашнім сміттям, віддайте їх для повторного використання.



Старі пристрої містять цінні матеріали, що можуть використовуватися повторно. Тому, будь ласка, утилізуйте старі пристрої за допомогою спеціальних систем збору сміття.

### **Інструкції із застосування компонентів (REACH)**

Актуальні відомості про компоненти наведені на веб-вузлі за адресою:

[www.kaercher.com/REACH](http://www.kaercher.com/REACH)

### **Утилізація фільтра та фільтрувального мішка**

Фільтр та фільтрувальний мішок виготовлені з екологічно безпечних матеріалів.

Якщо вони не містять речовин, що заборонені для утилізації домашнього сміття, Ви можете утилізувати їх зі звичайним домашнім сміттям.

## Гарантія

У кожній країні діють умови гарантії, видані нашими компетентними товариствами зі збуту. Неполомки в роботі пристрою ми усуваємо безплатно протягом терміну дії гарантії, якщо вони викликані браком матеріалу чи помилками виготовлення. У гарантійному випадку звертайтеся, будь ласка, з обладнанням та документами, що підтверджують покупку пристрою, до Вашого торгового агента або до приведених нижче пунктів гарантійного обслуговування клієнтів.

## Служба підтримки користувачів

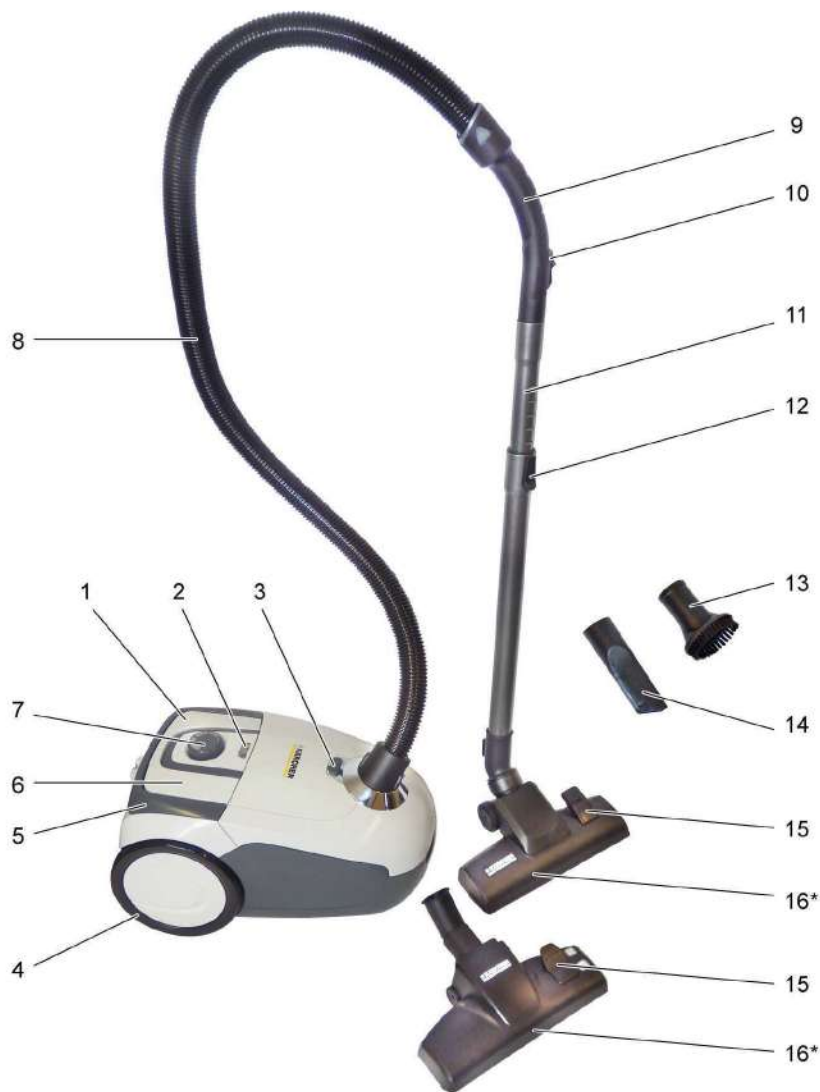
У разі виникнення питань чи неполадок допомогу очоче нададуть у філіалах фірми KARCHER. Адреси див. на звороті.

## Замовлення запасних частин та спеціального обладнання

Запасні частини та спеціальне обладнання Ви зможете отримати у Вашого дилера або у філіалі фірми KARCHER.

## Комплект постачання

Комплектація пристрою зазначена на упаковці. При розпакуванні пристрою перевірити комплектацію. У разі нестачі додаткового обладнання або ушкоджень, отриманих під час транспортування, слід повідомити про це в торговельну організацію, яка продавала апарат.



- 1 Клавіша Вмикач/вимикач
- 2 Індикатор зміни фільтра
- 3 Розблокування відсіку для аксесуарів
- 4 Робочі колеса
- 5 Ручка
- 6 Клавіша Змотка кабелю
- 7 Регулятор сили всмоктування
- 8 Всмоктуючий шланг
- 9 Ручка
- 10 Додаткова повітряна заслінка
- 11 Телескопічна трубка
- 12 Регулювання телескопічної трубки

- 13 Пензлик для меблів
- 14 Насадка для стиків
- 15 Важіль перемикання
- 16 Сопло для полу
- \* в залежності від оснащення

## Введення в експлуатацію

### Малюнок 1

- З'єднайте опору шлангу всмоктування з отвором для всмоктування.
- Для зняття затисніть виступи пазів та зніміть патрубков всмоктувального рукава.

### Малюнок 2

- З'єднайте ручку та телескопічну трубку.
- З'єднайте сопло для підлоги та телескопічну трубку.

### Малюнок 3

- Відрегулюйте бажану довжину телескопічної трубки.

### Малюнок 4

- Для вимкнення необхідно підвісити сопло для підлоги на паркувальному кріпленні на задній стороні приладу. Ще одне паркувальне кріплення розташоване на нижній стороні приладу.

### Малюнок 5

- Триматися за мережевий кабель біля штекера та виймати. Вставте мережевий штекер у розетку.

### Малюнок 6

- Включіть пристрій.

### Малюнок 7

- Регулювання сили всмоктування виконується за допомогою регулятора сили всмоктування:

**Настроїти силу всмоктування у відповідності до ситуації:**

- **Низька сила всмоктування** – для гардин, текстильних виробів, м'яких меблів, подушок
  - **Середня всмоктувальна здатність** – для легко забруднених килимів / килимових покриттів, високоякісних килимів.
  - **Найбільша сила всмоктування** – для твердих підлог, дуже забруднених килимів та килимових покриттів
- Замінити фільтрувальний мішок відразу, як тільки засвітиться індикатор заміни фільтра. Див. главу «Заміна фільтрувального мішка».

### Малюнок 8

Силу всмоктування можна додатково регулювати за допомогою засувки для підсосу повітря.

- Якщо засувка відкрита, сила всмоктування зменшена.
- Якщо засувка закрита, сила всмоктування звичайна.

**Важлива вказівка!** Пристрій автоматично вимикається у разі небезпеки перегріву. Вимкніть пристрій та витягніть мережевий кабель. Переконайтесь у тому, що сопло для підлоги, телескопічна всмоктувальна труба або всмоктувальний рукав не забилися, при цьому необхідно змінити фільтр. Після усунення несправностей залишити пристрій охолонути щонайменше на 1 годину, після цього пристрій знову готовий до експлуатації.

## Застосувати комплектуючі

### Малюнок 9

- **Щітка для меблів:** для бережної очистки меблів, делікатних предметів, очистки книжок, вентиляційних отворів в автомобілі тощо
- **Насадка для стиків:** кутів, стиків, радіаторів опалення

### Малюнок 4

- Підвісити сопло для підлоги на паркувальному кріпленні із задньої сторони приладу та зафіксувати його у положенні фіксації.

### Малюнок 10

- Натиснути деблокуючу кнопку відсіку для аксесуарів.
- Відкрити кришку відсіку.
- Дістати аксесуари.
- Вставити ручку до упору у необхідне додаткове обладнання.

**Вказівка:** Додаткове приладдя може використовуватись також і з надітою телескопічною всмоктувальною трубкою.

## Сопло для підлоги, що перемикається\*

\* в залежності від оснащення

### Малюнок 11

- **Тверді поверхні:**



- **Килими та килимові покриття:**



### Малюнок 12

- **Тверді поверхні:**



- **Килими та килимові покриття:**



## Закінчення роботи

### Малюнок 6

- Вимкнути пристрій та витягнути штекер.

### Малюнок 13

- Натиснути кнопку змотки кабеля. Кабель автоматично замотується у пристрій.

### Малюнок 4

- Підвісити сопло для підлоги на фіксаторі зі зворотнього боку пристрою та зафіксувати його у фіксуючому положенні.



## Транспортування, зберігання

Малюнок 14

- Високо підняти пристрій за ручку та перенести.
- Малюнок 23
- Небезпека ушкодження апарата водою, що витікає.
  - Встановити насадку для підлоги в паркувальне положення.

## Миття та догляд

### УВАГА

- *Перед проведенням будь-яких робіт з приладом слід вимкнути прилад та витягнути мережевий штекер пилососа.*
- *Перед проведенням будь-яких робіт з приладом слід вимкнути прилад та витягнути мережевий штекер пилососа.*
- Прилад дозволяється використовувати тільки якщо встановлені усі фільтри та фільтрувальний мішок.
- *В іншому випадку це призведе до пошкодження двигуна.*
- *Несправний фільтр та фільтри, які не можна більше очистити, мають бути замінені.*

## Змінити фільтрувальний мішок

Малюнок 7

- Якщо світиться індикатор заміни фільтра, замінити фільтрувальний мішок.

Малюнок 15

- Розблокувати та відкрити кришку фільтра.

Малюнок 16

- Назовні відкинути кріплення фільтра та дістати фільтрувальний мішок.

Малюнок 17

- Закрити фільтрувальний мішок та утилізувати.

Малюнок 18

- Вставити новий фільтрувальний мішок до упору в фіксатор.
- Зафіксувати кришку.

## Змінити фільтр захисту двигуна.

**Фільтр захисту двигуна:** Після використання останнього фільтрувального мішка замініть упаковку з фільтрувальними мішками.

Фільтр захисту двигуна знаходиться за вставленим фільтрувальним мішком.

- Перед тим як вставити фільтрувальний мішок, необхідно замінити фільтр захисту двигуна.

Малюнок 18

- Витягнути раму фільтра.
- Зняти з рами старий фільтр захисту двигуна та утилізувати.
- Вставити у раму новий фільтр захисту двигуна.
- Вставити раму фільтра.

## HEPA-фільтр

Фільтр для очистки повітря, що видувається.

### Вказівка

- Очистити HEPA-фільтр за наявності явного забруднення.
- Замінити фільтр HEPA у разі пошкодження.

### УВАГА

*Матеріальні збитки у результаті неправильного чищення HEPA-фільтру.*

- *У разі потреби проводити очищення під струменем води. Не витирати й не чистити із застосуванням щітки.*
- *Ні в якому разі не мити фільтр в пральній машині та не сушити за допомогою фена.*
- *Забороняється мити деталі з використанням засобу для чищення або окропу.*
- *Повністю висушити фільтр перед встановленням в пристрій (мінімум 24 години).*

Малюнок 19

- Відкрити кришку.
- Висвободити фільтр HEPA та витягнути його.

Малюнок 20

- Промити HEPA-фільтр під струменем холодної води.
- Після чищення обережно струсити, щоб видалити залишки бруду і надлишок води.
- Просушити HEPA-фільтр на повітрі, уникаючи джерел світла і теплоти. Вставте сухий HEPA-фільтр знову в пристрій.

Малюнок 21

- Вставити фільтр HEPA та зафіксувати його.
- Вставити кришку та зафіксувати її.

## Очистити форсунку для підлоги

Очищати форсунку для підлоги, що перемикається, через рівномірні проміжки часу!

- Зняти сопло для підлоги з телескопічної всмоктувальної трубки.
- Очистити форсунку для підлоги.

## Почистити додаткове обладнання.

Малюнок 22

- Для очищення та видалення забруднень можна відділити ручку від трубки всмоктування. Для цього необхідно натиснути на 2 механізми розблокування та відділити їх один від одного.
- З'єднайте та зафіксуйте ручку та телескопічну трубку.

## Технічні характеристики

Тип		1.198-100.0	1.198-110.0	1.198-101.0	1.198-103.0	1.198-111.0	1.198-102.0	1.198-112.0
Напруга	V	220	220	220-240	220-240	220-240	220-240	220-240
Тип струму	Гц	50	50	50/60	50/60	50/60	50/60	50/60
Клас захисту		II	II	II	II	II	II	II
вага (без обладнання)	кг	5.2	5.1	5.2	5.1	5.1	5.2	5.2
Радіус дії	м	7,5	7,5	7,5	7,5	7,5	7,5	7,5
Ефективний об'єм мішка для пилу	л	2	2	2	2	2	2	2
<b>Розміри</b>								
Довжина	мм	435	435	435	435	435	435	435
ширина	мм	288	288	288	288	288	288	288
висота	мм	250	250	250	250	250	250	250
Номінальна споживана потужність	Вт	1100	700	1100	700	700	1100	1100
Вакуум мін.	кРа	18	16	18	16	16	18	18
Фільтр HEPA		HEPA 12	HEPA 13	HEPA 12	HEPA 13	HEPA 13	HEPA 12	HEPA 13
Рівень потужності L <sub>WA</sub>	дБ(А)	78	76	78	76	76	78	78

**Можливі зміни у конструкції пристрою!**